



Statistische Berichte

Verdienstindizes in Bayern im 2. Quartal 2025



N I 3 vj 2/2025
Hrsg. im September 2025
Bestellnr. N1300C 202542

- 0 mehr als nichts, aber weniger als die Hälfte der kleinsten in der Tabelle nachgewiesenen Einheit
- nichts vorhanden oder keine Veränderung
- / keine Angaben, da Zahlen nicht sicher genug
- Zahlenwert unbekannt, geheimzuhalten oder nicht rechenbar
- ... Angabe fällt später an
- X Tabellenfach gesperrt, da Aussage nicht sinnvoll
- () Nachweis unter dem Vorbehalt, dass der Zahlenwert erhebliche Fehler aufweisen kann
- p vorläufiges Ergebnis
- r berichtigtes Ergebnis
- s geschätztes Ergebnis
- D Durchschnitt
- ≙ entspricht

Auf- und Abrunden

Im Allgemeinen ist ohne Rücksicht auf die Endsummen auf- bzw. abgerundet worden. Deshalb können sich bei der Summierung von Einzelangaben geringfügige Abweichungen zu den ausgewiesenen Endsummen ergeben. Bei der Aufgliederung der Gesamtheit in Prozent kann die Summe der Einzelwerte wegen Rundens vom Wert 100 % abweichen. Eine Abstimmung auf 100 % erfolgt im Allgemeinen nicht.

Publikationsservice

Das Bayerische Landesamt für Statistik veröffentlicht jährlich über 400 Publikationen. Das aktuelle Veröffentlichungsverzeichnis ist im Internet als Datei verfügbar, kann aber auch als Druckversion kostenlos zugesandt werden.


Kostenlos

ist der Download der meisten Veröffentlichungen, z.B. von Statistischen Berichten (PDF- oder Excel-Format).

Kostenpflichtig

sind alle Printversionen (auch von Statistischen Berichten), Datenträger und ausgewählte Dateien (z.B. von Verzeichnissen, von Beiträgen, vom Jahrbuch).

Publikationsservice

 Alle Veröffentlichungen sind im Internet verfügbar unter www.statistik.bayern.de/produkte

Impressum

Statistische Berichte

bieten in tabellarischer Form neuestes Zahlenmaterial der jeweiligen Erhebung. Dieses wird, soweit erforderlich, methodisch erläutert und kurz kommentiert.

Herausgeber, Druck und Vertrieb

Bayerisches Landesamt für Statistik
Nürnberger Straße 95
90762 Fürth

Papier

Gedruckt auf umweltfreundlichem Papier, chlorfrei gebleicht.

Vertrieb

E-Mail vertrieb@statistik.bayern.de
Telefon 0911 98208-6311
Telefax 0911 98208-96638

Auskunftsdienst

E-Mail info@statistik.bayern.de
Telefon 0911 98208-6563
Telefax 0911 98208-96563

© **Bayerisches Landesamt für Statistik, Fürth 2025**
Vervielfältigung und Verbreitung, auch auszugsweise, mit Quellenangabe gestattet.

Hinweis: Diese Druckschrift wird im Rahmen der Öffentlichkeitsarbeit der Bayerischen Staatsregierung herausgegeben. Sie darf weder von Parteien noch von Wahlwerbern oder Wahlhelfern im Zeitraum von fünf Monaten vor einer Wahl zum Zwecke der Wahlwerbung verwendet werden. Dies gilt für Landtags-, Bundestags-, Kommunal- und Europawahlen. Missbräuchlich ist während dieser Zeit insbesondere die Verteilung auf Wahlveranstaltungen, an Informationsständen der Parteien sowie das Einlegen, Aufdrucken und Aufkleben parteipolitischer Informationen oder Werbemittel. Untersagt ist gleichfalls die Weitergabe an Dritte zum Zwecke der Wahlwerbung. Auch ohne zeitlichen Bezug zu einer bevorstehenden Wahl darf die Druckschrift nicht in einer Weise verwendet werden, die als Parteinahme der Staatsregierung zugunsten einzelner politischer Gruppen verstanden werden könnte. Den Parteien ist es gestattet, die Druckschrift zur Unterrichtung ihrer eigenen Mitglieder zu verwenden.

Inhaltsverzeichnis

Vorbemerkungen	4
-----------------------------	---

Abbildungen

1. Entwicklung des Real- und Nominallohnindex sowie des Verbraucherpreisindex in Bayern seit dem 1. Quartal 2022	7
2. Entwicklung des Nominallohnindex für Vollzeitbeschäftigte in Bayern seit dem 1. Quartal 2023 nach Quintilen	7

Tabellen

1. Real- und Nominallohnindex in Bayern seit 2017	8
2. Nominallohnindex in Bayern im 2. Quartal 2025 nach Wirtschaftszweigen	9
3. Nominallohnindex in Bayern im 2. Quartal 2025 nach Geschlecht, Beschäftigungsumfang und beruflichem Ausbildungsabschluss	12
4. Nominallohnindex für Vollzeitbeschäftigte in Bayern im 2. Quartal 2025 nach Wirtschaftszweigen	13
5. Nominallohnindex für Vollzeitbeschäftigte in Bayern im 2. Quartal 2025 nach Geschlecht, beruflichem Ausbildungsabschluss und Quintilen	16
6. Index der durchschnittlichen Bruttonomatsverdienste in Bayern im 2. Quartal 2025 nach Wirtschaftszweigen	17
7. Index der durchschnittlichen Bruttostundenverdienste in Bayern im 2. Quartal 2025 nach Wirtschaftszweigen	20

Vorbemerkungen

Inhaltliche Schwerpunkte der Statistik

Die Verdiensterhebung wird mit dem Ziel durchgeführt, zuverlässige Daten über das Niveau, die Verteilung und die Veränderung der Bruttoverdienste von Arbeitnehmerinnen und Arbeitnehmern zu gewinnen. Sie hat die Vierteljährliche Verdiensterhebung sowie die alle vier Jahre durchgeführte Verdienststrukturerhebung abgelöst und wird seit dem Berichtsjahr 2022 monatlich durchgeführt. Im Vergleich zur vorherigen Vierteljährlichen Verdiensterhebung bietet die Verdiensterhebung eine deutlich höhere Qualität der Ergebnisse. So werden z. B. auch Kleinstbetriebe (weniger als zehn Beschäftigte) erfasst und zusätzlich zu Vollzeit-, Teilzeit- und geringfügig Beschäftigten auch alle weiteren Beschäftigungsarten wie beispielsweise Auszubildende und Altersteilzeitbeschäftigte abgebildet. Darüber hinaus wird zusätzlich der Wirtschaftsabschnitt A „Land- und Forstwirtschaft, Fischerei“ erfasst.

In der Verdiensterhebung werden Daten zu Verdiensten und Arbeitszeiten auf der Ebene einzelner abhängiger Beschäftigter erfasst. Neben persönlichen Angaben über die Arbeitnehmerinnen und Arbeitnehmer wie Geschlecht, Geburtsmonat und -jahr sowie Staatsangehörigkeit werden Merkmale über das Beschäftigungsverhältnis erhoben, wie z. B. die Dauer der Unternehmenszugehörigkeit sowie die Personengruppe und der Tätigkeitsschlüssel. Die Verdiensterhebung ermöglicht damit Aussagen über die Verteilung der Arbeitnehmerverdienste sowie über den Einfluss wichtiger Faktoren, die die individuelle Verdiensthöhe bestimmen. Da die Bruttomonatsverdienste gemeinsam mit den monatlichen Arbeitsstunden erfasst werden, können für alle Beschäftigten Bruttostundenverdienste berechnet werden. Die Bruttostundenverdienste werden für wichtige Statistiken ausgewertet, wie z. B. den Anteil von Niedriglohnbezieherinnen und Niedriglohnbeziehern.

Rechtsgrundlagen

Verdienststatistikgesetz (VerdStatG) vom 21. Dezember 2006 (BGBl. I S. 3291) in Verbindung mit dem Bundesstatistikgesetz (BStatG) vom 22. Januar 1987 (BGBl. I S. 462, 565) in der jeweils gültigen Fassung. Erhoben werden die Angaben zu § 4 Absatz 3 VerdStatG. Die Auskunftspflicht ergibt sich aus § 8 VerdStatG in Verbindung mit § 15 BStatG. Nach § 8 Absatz 1 VerdStatG sind die Inhaberinnen und Inhaber der in die Erhebung einbezogenen Erhebungseinheiten sowie die mit deren Leitung Beauftragten im Rahmen der ihnen übertragenen Aufgaben und Befugnisse auskunftspflichtig. Nach § 11a Absatz 2 BStatG sind grundsätzlich alle Unternehmen und Betriebe verpflichtet, ihre Meldungen auf elektronischem Weg an die Statistischen Ämter zu übermitteln. Hierzu sind die von den Statistischen Ämtern zur Verfügung gestellten Online-Verfahren zu nutzen.

Erhebungsbereich, Erhebungsmethode und Zweck der Erhebung

Die Verdiensterhebung erfragt monatlich Arbeitsverdienste und Arbeitszeiten einzelner abhängiger Beschäftigungsverhältnisse bei örtlichen Einheiten (Betrieben), die nach der Klassifikation der Wirtschaftszweige, Ausgabe 2008 (WZ 2008), den Abschnitten A bis S angehören. Dies umfasst nahezu die gesamte Wirtschaft, d. h. die Land- und Forstwirtschaft, Fischerei, das Produzierende Gewerbe und den Dienstleistungsbereich.

In den Wirtschaftsabschnitten A bis S gemäß der WZ 2008 ohne den Abschnitt O und ohne den überwiegenden Teil des Abschnitts P werden die Daten durch eine direkte Befragung bei einer repräsentativen Stichprobe von Betrieben unter Auskunftspflicht erhoben (Primärerhebung). Die Daten für die beiden Wirtschaftsabschnitte O „Öffentliche Verwaltung, Verteidigung; Sozialversicherung“ (vollständig) und P „Erziehung und Unterricht“ (überwiegend) werden nicht direkt erhoben, sondern aus der Personalstandstatistik gewonnen (Sekundärnutzung). Zudem wird einzig für den ausgewählten und repräsentativen Berichtsmonat April eines jeden Jahres eine Vollimputation der Betriebe ohne sozialversicherungspflichtig Beschäftigte (aber mit mindestens einem geringfügig entlohnenden Beschäftigungsverhältnis) und die gebundene Hochrechnung durchgeführt, um eine möglichst vollständige Abdeckung der Grundgesamtheit zu erreichen und gleichzeitig den Beantwortungsaufwand so gering wie möglich zu halten.

Die Stichprobenerhebung (Primärerhebung) erfolgt bei rund 6 400 bayerischen Betrieben bzw. bei 58 000 Betrieben im gesamten Bundesgebiet. Dazu zählen vor allem Betriebe von Unternehmen oder auch Niederlassungen von Körperschaften, Stiftungen und Anstalten des öffentlichen Rechts mit mindestens einer sozialversicherungspflichtig beschäftigten Person. Seit dem Berichtsjahr 2023 wird ein rollierendes Stichprobenverfahren angewendet. Dies bedeutet, dass in jedem Jahr ein Teil der Erhebungseinheiten aus der Berichtspflicht entlassen wird, während stets in gleichem Umfang aktuell nicht berichtspflichtige Einheiten zur Meldung der Daten neu herangezogen werden. Mit dem Rotationsverfahren wird bei der Verdiensterhebung mittelfristig eine gerechte Lastenverteilung zwischen den Betrieben sichergestellt.

Die Verdiensterhebung dient u. a. dazu, geeignete Daten für die Mindestlohnkommission und die sonstige Mindestlohnforschung zur Verfügung zu stellen. Die Ergebnisse dienen ferner als Datengrundlage bei der Erfüllung diverser Verordnungen auf europäischer und nationaler Ebene sowie zur Berechnung wichtiger Indikatoren. Hierzu zählen u.a. die Berechnung des Arbeitnehmerentgelts der Volkswirtschaftlichen Gesamtrechnungen des Bundes und der Länder, der Arbeitskostenindex sowie die jährliche Berechnung des Verdienstabstands zwischen Frauen und Männern (Gender Pay Gap). Des Weiteren werden die Ergebnisse der Verdiensterhebung sowohl von der Arbeitgeberseite (Verbände) als auch von der Arbeitnehmerseite (Gewerkschaften) als Argumentationshilfe in Tarifvertragsverhandlungen herangezogen.

Verdienstindizes

Auf Basis der Ergebnisse der Verdiensterhebung werden Indizes berechnet, die die reine Verdienstentwicklung darstellen. Die Verdienstindizes werden als Laspeyres-Kettenindex berechnet. Dabei wird die Struktur der Arbeitnehmerschaft aus dem jeweiligen Vorjahr übernommen. Die Indizes zeigen folglich, wie sich die durchschnittlichen Bruttoverdienste veränderten hätten, wenn im jeweiligen Vergleichszeitraum dieselbe Struktur der Arbeitnehmerschaft bestanden hätte wie im Vorjahr.

Berechnet wird zum einen der Nominallohnindex aus den Bruttomonatsverdiensten einschließlich Sonderzahlungen sowie weitere Verdienstindizes für Bruttomonats- und Bruttostundenverdienste jeweils ohne Sonderzahlungen. Zum anderen wird der Reallohnindex berechnet, indem der Nominallohnindex um die Preisentwicklung bereinigt wird. Die Preisentwicklung wird dabei durch den Verbraucherpreisindex berücksichtigt. Die Berechnung des Reallohnindex erfolgt nach folgender Formel:

$$\text{Reallohnindex} = \frac{\text{Nominallohnindex}}{\text{Verbraucherpreisindex}} \times 100$$

Die Verdienstindizes werden nach verschiedenen Gliederungsarten (Wirtschaftszweige, Geschlecht, Beschäftigungsumfang, beruflicher Ausbildungsabschluss) berechnet. Zudem werden die Verdienstindizes für Vollzeitbeschäftigte auch nach Quintilen ausgewiesen. Quintile teilen die Verdienste in fünf Größenklassen. Das erste Quintil umfasst das untere Fünftel der Beschäftigten auf der Verdiensteskala, das sind die 20 Prozent der Beschäftigten mit den niedrigsten Verdiensten. Das fünfte Quintil umfasst die 20 Prozent der Beschäftigten mit den höchsten Verdiensten.

Begriffsbestimmungen

Nominallohnindex

Der Nominallohnindex zeigt die Entwicklung der Bruttomonatsverdienste einschließlich Sonderzahlungen aller Arbeitnehmerinnen und Arbeitnehmer. Aufgrund der Einbeziehung der Sonderzahlungen wie Urlaubs- oder Weihnachtsgeld sind mit dem Nominallohnindex nur Vergleiche zum gleichen Zeitraum des Vorjahres sinnvoll.

Reallohnindex

Beim Reallohnindex wird die Entwicklung der Verdienste der Preisentwicklung gegenübergestellt. Damit können auch Aussagen über die Kaufkraft getroffen werden.

Index der durchschnittlichen Bruttomonats- und Bruttostundenverdienste

Der Index der durchschnittlichen Bruttomonats- und Bruttostundenverdienste erfasst die Entwicklung der Verdienste ohne Sonderzahlungen von Vollzeitbeschäftigten.

Verbraucherpreisindex

Der Verbraucherpreisindex misst die durchschnittliche Preisentwicklung aller Waren und Dienstleistungen, die private Haushalte für Konsumzwecke kaufen.

Abb. 1

Entwicklung des Real- und Nominallohnindex sowie des Verbraucherpreisindex in Bayern seit dem 1. Quartal 2022

Veränderung gegenüber dem Vorjahresquartal in Prozent

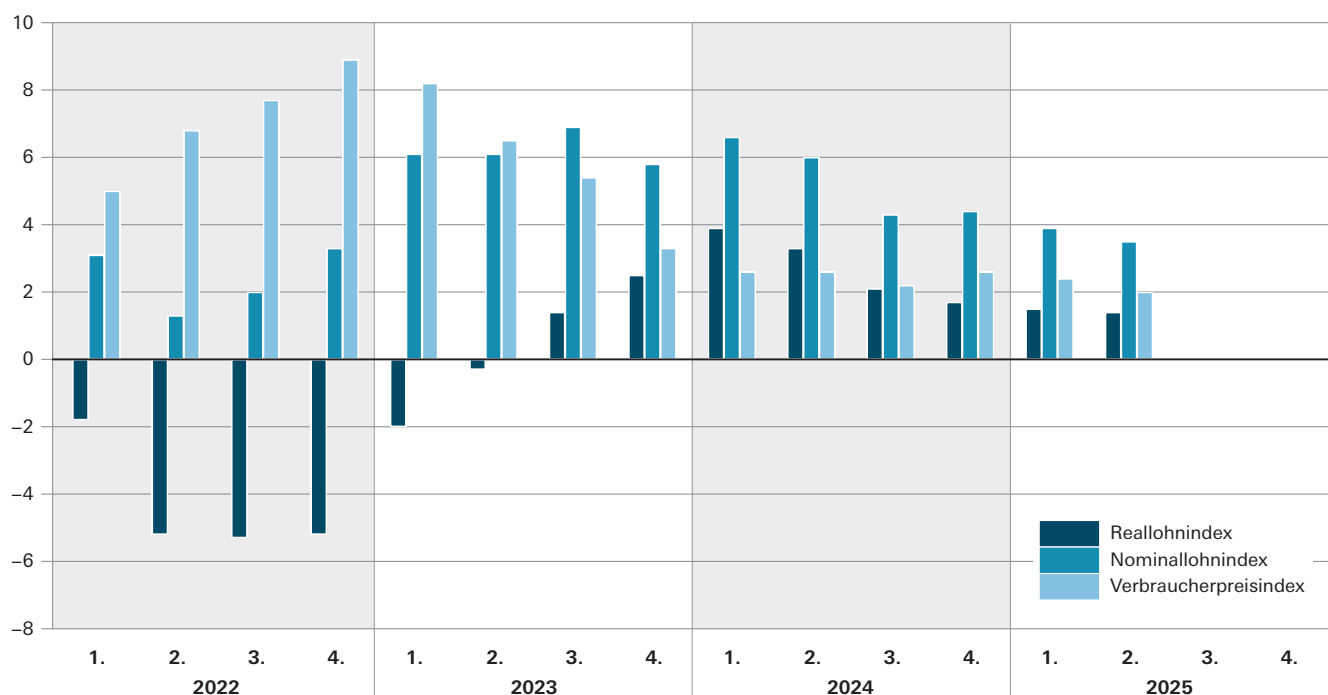
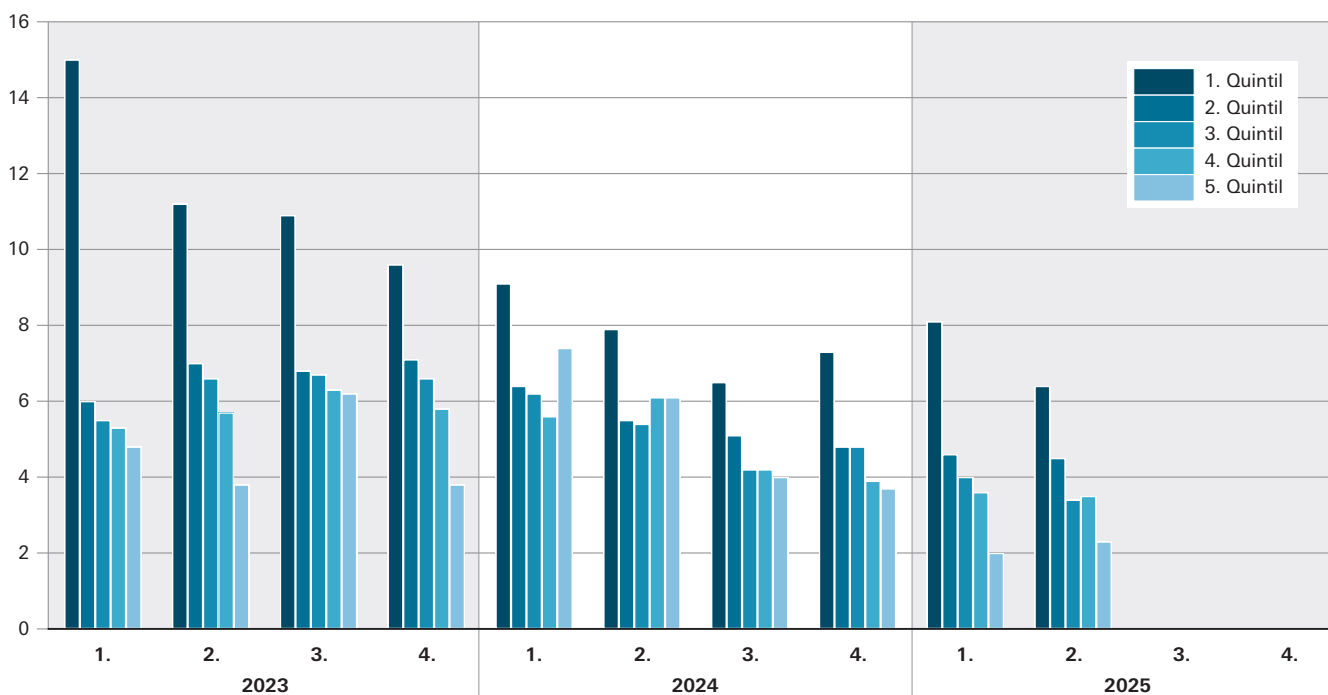


Abb. 2

Entwicklung des Nominallohnindex für Vollzeitbeschäftigte in Bayern seit dem 1. Quartal 2023 nach Quintilen

Veränderung gegenüber dem Vorjahresquartal in Prozent



1. Real- und Nominallohnindex in Bayern seit 2017

Jahr, Quartal	Reallohnindex ¹⁾		Nominallohnindex ¹⁾		nachrichtlich: Verbraucherpreisindex ²⁾
	2022 = 100	Veränderung zum Vorjahres- zeitraum in %	2022 = 100	Veränderung zum Vorjahres- zeitraum in %	Veränderung zum Vorjahres- zeitraum in %
2017	103,8	0,7	90,3	2,3	1,6
2018	105,4	1,5	93,5	3,5	2,0
2019	106,3	0,8	95,7	2,4	1,5
2020	104,3	- 1,9	94,4	- 1,4	0,5
2021	104,5	0,2	97,6	3,4	3,2
2022	100,0	- 4,3	100,0	2,5	7,1
2023	100,3	0,3	106,2	6,2	5,9
2024	103,0	2,7	111,8	5,3	2,5
2017 1. Quartal	99,0	0,5	85,2	2,2	1,6
2. Quartal	106,2	1,1	92,3	2,7	1,5
3. Quartal	99,1	0,9	86,7	2,5	1,6
4. Quartal	111,8	0,4	97,7	2,0	1,6
2018 1. Quartal	100,3	1,3	87,7	2,9	1,6
2. Quartal	107,1	0,8	94,9	2,8	2,0
3. Quartal	101,1	2,0	90,4	4,3	2,2
4. Quartal	112,8	0,9	101,0	3,4	2,4
2019 1. Quartal	101,5	1,2	90,2	2,9	1,7
2. Quartal	108,4	1,2	97,8	3,1	1,8
3. Quartal	102,0	0,9	92,5	2,3	1,4
4. Quartal	113,6	0,7	102,7	1,7	1,0
2020 1. Quartal	101,6	0,1	92,0	2,0	1,9
2. Quartal	103,0	- 5,0	93,5	- 4,4	0,6
3. Quartal	100,5	- 1,5	90,7	- 1,9	- 0,5
4. Quartal	113,0	- 0,5	102,1	- 0,6	- 0,1
2021 1. Quartal	99,4	- 2,2	91,4	- 0,7	1,5
2. Quartal	106,7	3,6	99,2	6,1	2,4
3. Quartal	100,1	- 0,4	93,9	3,5	4,0
4. Quartal	111,9	- 1,0	106,0	3,8	4,9
2022 1. Quartal	97,6	- 1,8	94,2	3,1	5,0
2. Quartal	101,2	- 5,2	100,5	1,3	6,8
3. Quartal	94,8	- 5,3	95,8	2,0	7,7
4. Quartal	106,1	- 5,2	109,5	3,3	8,9
2023 1. Quartal	95,6	- 2,0	99,9	6,1	8,2
2. Quartal	100,9	- 0,3	106,6	6,1	6,5
3. Quartal	96,1	1,4	102,4	6,9	5,4
4. Quartal	108,7	2,5	115,9	5,8	3,3
2024 1. Quartal	99,3	3,9	106,5	6,6	2,6
2. Quartal	104,2	3,3	113,0	6,0	2,6
3. Quartal	98,1	2,1	106,8	4,3	2,2
4. Quartal	110,6	1,7	121,0	4,4	2,6
2025 1. Quartal	100,8	1,5	110,7	3,9	2,4
2. Quartal	105,7	1,4	116,9	3,5	2,0

¹⁾ Bruttomonatsverdienste einschließlich Sonderzahlungen aller Arbeitnehmerinnen und Arbeitnehmer (bis 2021: im Produzierenden Gewerbe und im Dienstleistungsbereich, ab 2022: in der Land- und Forstwirtschaft, Fischerei, im Produzierenden Gewerbe und im Dienstleistungsbereich).

²⁾ Die hier ausgewiesenen Veränderungsraten beziehen sich auf den Verbraucherpreisindex zum Basisjahr 2020. Zur Ermittlung des Reallohnindex wurden für den Verbraucherpreisindex Quartalsdurchschnitte berechnet und eine Umbasierung vom Basisjahr 2020 auf das Basisjahr 2022 vorgenommen.

2. Nominallohnindex in Bayern im 2. Quartal 2025 nach Wirtschaftszweigen

Schlüssel- nummer WZ 2008	Wirtschaftszweige	Nominallohnindex ¹⁾	
		2. Quartal 2025	Veränderung gegenüber dem 2. Quartal 2024
		2022 = 100	in %
A-S	Land- und Forstwirtschaft, Fischerei, Produzierendes Gewerbe und Dienstleistungsbereich	116,9	3,5
A	Land- und Forstwirtschaft, Fischerei	115,2	5,5
A01	Landwirtschaft, Jagd und damit verbundene Tätigkeiten	114,7	4,7
A02	Forstwirtschaft und Holzeinschlag	115,9	7,5
A03	Fischerei und Aquakultur	105,8	-1,9
B-S	Produzierendes Gewerbe und Dienstleistungsbereich	116,9	3,5
B-N	Produzierendes Gewerbe und wirtschaftliche Dienstleistungen	119,0	3,9
B-F	Produzierendes Gewerbe	118,1	3,1
B	Bergbau und Gewinnung von Steinen und Erden	116,2	5,5
B05	Kohlenbergbau	–	–
B06	Gewinnung von Erdöl und Erdgas	125,3	1,7
B07	Erzbergbau	–	–
B08	Gewinnung von Steinen und Erden, sonstiger Bergbau	116,0	6,1
B09	Erbringung von Dienstleistungen für den Bergbau und für die Gewinnung von Steinen und Erden	117,2	-9,1
C	Verarbeitendes Gewerbe	118,9	2,5
C10	Herstellung von Nahrungs- und Futtermitteln	113,0	3,5
C11	Getränkeherstellung	112,7	2,1
C12	Tabakverarbeitung	–	–
C13	Herstellung von Textilien	127,7	9,2
C14	Herstellung von Bekleidung	107,3	-0,5
C15	Herstellung von Leder, Lederwaren und Schuhen	110,3	-0,3
C16	Herstellung von Holz-, Flecht-, Korb- und Korkwaren (ohne Möbel)	111,6	3,7
C17	Herstellung von Papier, Pappe und Waren daraus	126,2	1,4
C18	Herstellung von Druckerzeugnissen; Vervielfältigung von bespielten Ton-, Bild- und Datenträgern	119,8	9,0
C19	Kokerei und Mineralölverarbeitung	111,6	9,3
C20	Herstellung von chemischen Erzeugnissen	126,1	9,6
C21	Herstellung von pharmazeutischen Erzeugnissen	129,2	-3,1
C22	Herstellung von Gummi- und Kunststoffwaren	113,1	2,0
C23	Herstellung von Glas und Glaswaren, Keramik, Verarbeitung von Steinen und Erden	109,7	0,5
C24	Metallerzeugung und -bearbeitung	111,4	1,4
C25	Herstellung von Metallerzeugnissen	114,5	4,9
C26	Herstellung von Datenverarbeitungsgeräten, elektronischen und optischen Erzeugnissen	112,1	2,3
C27	Herstellung von elektrischen Ausrüstungen	115,0	3,7
C28	Maschinenbau	118,4	4,3
C29	Herstellung von Kraftwagen und Kraftwagenteilen	124,7	-2,3
C30	Sonstiger Fahrzeugbau	136,5	5,1
C31	Herstellung von Möbeln	117,2	-4,2
C32	Herstellung von sonstigen Waren	117,0	6,5
C33	Reparatur und Installation von Maschinen und Ausrüstungen	117,2	1,8

¹⁾ Bruttomonatsverdienste einschließlich Sonderzahlungen aller Arbeitnehmerinnen und Arbeitnehmer.

Noch: 2. Nominallohnindex in Bayern im 2. Quartal 2025 nach Wirtschaftszweigen

Schlüssel- nummer WZ 2008	Wirtschaftszweige	Nominallohnindex ¹⁾	
		2. Quartal 2025	Veränderung gegenüber dem 2. Quartal 2024
		2022 = 100	in %
D	Energieversorgung	118,1	-0,8
E	Wasserversorgung; Abwasser- und Abfallentsorgung und Beseitigung von Umweltverschmutzungen	113,9	6,0
E36	Wasserversorgung	109,0	2,3
E37	Abwasserentsorgung	108,2	2,9
E38	Sammlung, Behandlung und Beseitigung von Abfällen; Rückgewinnung	115,8	7,2
E39	Beseitigung von Umweltverschmutzungen und sonstige Entsorgung	125,4	26,8
F	Baugewerbe	113,8	5,9
F41	Hochbau	113,0	9,0
F42	Tiefbau	116,3	6,4
F43	Vorbereitende Baustellenarbeiten, Bauinstallation und sonstiges Ausbaugewerbe	113,6	4,9
G-S	Dienstleistungsbereich	116,2	3,7
G-N	Wirtschaftliche Dienstleistungen	119,8	4,7
G	Handel; Instandhaltung und Reparatur von Kraftfahrzeugen	114,9	3,0
G45	Handel mit Kraftfahrzeugen; Instandhaltung und Reparatur von Kraftfahrzeugen	118,4	4,2
G46	Großhandel (ohne Handel mit Kraftfahrzeugen)	113,9	1,6
G47	Einzelhandel (ohne Handel mit Kraftfahrzeugen)	114,8	4,5
H	Verkehr und Lagerei	119,2	2,1
H49	Landverkehr und Transport in Rohrfernleitungen	114,9	1,0
H50	Schifffahrt	122,8	-2,8
H51	Luftfahrt	151,0	-11,0
H52	Lagerei sowie Erbringung von sonstigen Dienstleistungen für den Verkehr	120,3	5,5
H53	Post-, Kurier- und Expressdienste	115,6	7,2
I	Gastgewerbe	122,4	4,8
I55	Beherbergung	120,8	5,8
I56	Gastronomie	123,2	4,2
J	Information und Kommunikation	123,1	4,6
J58	Verlagswesen	125,7	3,2
J59	Herstellung, Verleih und Vertrieb von Filmen und Fernsehprogrammen; Kinos; Tonstudios und Verlegen von Musik	121,5	3,1
J60	Rundfunkveranstalter	115,2	3,1
J61	Telekommunikation	115,4	9,5
J62	Erbringung von Dienstleistungen der Informationstechnologie	122,0	4,6
J63	Informationsdienstleistungen	141,5	3,4
K	Erbringung von Finanz- und Versicherungsdienstleistungen	131,2	5,6
K64	Erbringung von Finanzdienstleistungen	128,4	4,3
K65	Versicherungen, Rückversicherungen und Pensionskassen (ohne Sozialversicherung)	141,7	7,3
K66	Mit Finanz- und Versicherungsdienstleistungen verbundene Tätigkeiten	125,9	7,5

¹⁾ Brutton Monatsverdienste einschließlich Sonderzahlungen aller Arbeitnehmerinnen und Arbeitnehmer.

Noch: 2. Nominallohnindex in Bayern im 2. Quartal 2025 nach Wirtschaftszweigen

Schlüssel- nummer WZ 2008	Wirtschaftszweige	Nominallohnindex ¹⁾	
		2. Quartal 2025	Veränderung gegenüber dem 2. Quartal 2024
		2022 = 100	in %
L	Grundstücks- und Wohnungswesen	114,5	12,4
M	Erbringung von freiberuflichen, wissenschaftlichen und technischen Dienstleistungen	117,6	6,6
M69	Rechts- und Steuerberatung, Wirtschaftsprüfung	112,0	8,0
M70	Verwaltung und Führung von Unternehmen und Betrieben; Unternehmensberatung	119,2	7,9
M71	Architektur- und Ingenieurbüros; technische, physikalische und chemische Untersuchung	116,4	4,8
M72	Forschung und Entwicklung	127,5	10,6
M73	Werbung und Marktforschung	113,7	11,4
M74	Sonstige freiberufliche, wissenschaftliche und technische Tätigkeiten	118,7	-1,4
M75	Veterinärwesen	122,9	5,6
N	Erbringung von sonstigen wirtschaftlichen Dienstleistungen	123,4	5,6
N77	Vermietung von beweglichen Sachen	119,8	7,6
N78	Vermittlung und Überlassung von Arbeitskräften	135,1	9,0
N79	Reisebüros, Reiseveranstalter und Erbringung sonstiger Reservierungsdienstleistungen	121,1	6,1
N80	Wach- und Sicherheitsdienste sowie Detekteien	119,7	3,5
N81	Gebäudebetreuung; Garten- und Landschaftsbau	119,1	6,5
N82	Erbringung von wirtschaftlichen Dienstleistungen für Unternehmen und Privatpersonen a. n. g.	119,9	-0,3
O-S	Öffentliche und persönliche Dienstleistungen	109,8	1,6
O	Öffentliche Verwaltung, Verteidigung; Sozialversicherung	107,3	0,4
P	Erziehung und Unterricht	106,1	-0,2
Q	Gesundheits- und Sozialwesen	112,0	2,1
Q86	Gesundheitswesen	112,1	4,2
Q87	Heime (ohne Erholungs- und Ferienheime)	111,9	-3,0
Q88	Sozialwesen (ohne Heime)	111,6	0,7
R	Kunst, Unterhaltung und Erholung	119,8	5,3
R90	Kreative, künstlerische und unterhaltende Tätigkeiten	109,5	5,2
R91	Bibliotheken, Archive, Museen, botanische und zoologische Gärten	106,8	3,1
R92	Spiel-, Wett- und Lotteriewesen	108,0	4,1
R93	Erbringung von Dienstleistungen des Sports, der Unterhaltung und der Erholung	131,0	6,2
S	Erbringung von sonstigen Dienstleistungen	116,4	5,6
S94	Interessenvertretungen sowie kirchliche und sonstige religiöse Vereinigungen (ohne Sozialwesen und Sport)	114,7	6,2
S95	Reparatur von Datenverarbeitungsgeräten und Gebrauchsgütern	132,7	5,1
S96	Erbringung von sonstigen überwiegend persönlichen Dienstleistungen	117,6	5,6

¹⁾ Bruttomonatsverdienste einschließlich Sonderzahlungen aller Arbeitnehmerinnen und Arbeitnehmer.

3. Nominallohnindex in Bayern im 2. Quartal 2025 nach Geschlecht, Beschäftigungsumfang und beruflichem Ausbildungsabschluss

<div>Geschlecht</div> <div>Beschäftigungsumfang</div> <div>Beruflicher Ausbildungsabschluss</div>	Nominallohnindex ¹⁾	
	2. Quartal 2025	Veränderung gegenüber dem 2. Quartal 2024
	2022 = 100	in %
Geschlecht		
weiblich	115,5	3,3
männlich	117,7	3,7
Beschäftigungsumfang		
Vollzeit	118,1	3,9
Teilzeit	113,0	2,7
Geringfügige Beschäftigung	108,7	-0,4
Beruflicher Ausbildungsabschluss		
Ohne berufliche Ausbildung	119,5	4,8
Anerkannter Berufsabschluss	115,1	3,8
Meister-/Techniker-/Fachschulabschluss/Bachelor	118,9	4,0
Diplom/Magister/Master/Staatsexamen/Promotion/Habilitation	118,6	2,9

¹⁾ Brutton Monatsverdienste einschließlich Sonderzahlungen aller Arbeitnehmerinnen und Arbeitnehmer.

4. Nominallohnindex für Vollzeitbeschäftigte in Bayern im 2. Quartal 2025 nach Wirtschaftszweigen

Schlüssel- nummer WZ 2008	Wirtschaftszweige	Nominallohnindex für Vollzeitbeschäftigte ¹⁾	
		2. Quartal 2025	Veränderung gegenüber dem 2. Quartal 2024
		2022 = 100	in %
A-S	Land- und Forstwirtschaft, Fischerei, Produzierendes Gewerbe und Dienstleistungsbereich	118,1	3,9
A	Land- und Forstwirtschaft, Fischerei	114,7	4,3
A01	Landwirtschaft, Jagd und damit verbundene Tätigkeiten	113,2	2,8
A02	Forstwirtschaft und Holzeinschlag	117,9	8,1
A03	Fischerei und Aquakultur	109,8	1,1
B-S	Produzierendes Gewerbe und Dienstleistungsbereich	118,1	3,9
B-N	Produzierendes Gewerbe und wirtschaftliche Dienstleistungen	119,6	3,9
B-F	Produzierendes Gewerbe	118,7	3,0
B	Bergbau und Gewinnung von Steinen und Erden	117,3	6,0
B05	Kohlenbergbau	–	–
B06	Gewinnung von Erdöl und Erdgas	124,9	3,2
B07	Erzbergbau	–	–
B08	Gewinnung von Steinen und Erden, sonstiger Bergbau	117,3	6,7
B09	Erbringung von Dienstleistungen für den Bergbau und für die Gewinnung von Steinen und Erden	117,3	-8,9
C	Verarbeitendes Gewerbe	119,6	2,5
C10	Herstellung von Nahrungs- und Futtermitteln	112,9	3,3
C11	Getränkeherstellung	113,4	2,3
C12	Tabakverarbeitung	–	–
C13	Herstellung von Textilien	128,3	9,5
C14	Herstellung von Bekleidung	106,9	-0,8
C15	Herstellung von Leder, Lederwaren und Schuhen	111,7	0,4
C16	Herstellung von Holz-, Flecht-, Korb- und Korkwaren (ohne Möbel)	112,0	3,8
C17	Herstellung von Papier, Pappe und Waren daraus	126,7	2,1
C18	Herstellung von Druckerzeugnissen; Vervielfältigung von bespielten Ton-, Bild- und Datenträgern	120,0	8,4
C19	Kokerei und Mineralölverarbeitung	112,8	10,6
C20	Herstellung von chemischen Erzeugnissen	128,1	9,9
C21	Herstellung von pharmazeutischen Erzeugnissen	129,8	-3,6
C22	Herstellung von Gummi- und Kunststoffwaren	113,5	2,0
C23	Herstellung von Glas und Glaswaren, Keramik, Verarbeitung von Steinen und Erden	109,8	0,6
C24	Metallerzeugung und -bearbeitung	111,5	1,5
C25	Herstellung von Metallerzeugnissen	114,0	4,7
C26	Herstellung von Datenverarbeitungsgeräten, elektronischen und optischen Erzeugnissen	112,7	2,4
C27	Herstellung von elektrischen Ausrüstungen	116,3	4,2
C28	Maschinenbau	118,5	4,2
C29	Herstellung von Kraftwagen und Kraftwagenteilen	126,4	-2,5
C30	Sonstiger Fahrzeugbau	137,5	5,2
C31	Herstellung von Möbeln	117,2	-4,8
C32	Herstellung von sonstigen Waren	116,4	6,5
C33	Reparatur und Installation von Maschinen und Ausrüstungen	117,7	2,1

¹⁾ Bruttomonatsverdienste einschließlich Sonderzahlungen von Vollzeitbeschäftigten.

Noch: 4. Nominallohnindex für Vollzeitbeschäftigte in Bayern im 2. Quartal 2025 nach Wirtschaftszweigen

Schlüsselnummer WZ 2008	Wirtschaftszweige	Nominallohnindex für Vollzeitbeschäftigte ¹⁾	
		2. Quartal 2025	Veränderung gegenüber dem 2. Quartal 2024
		2022 = 100	in %
D	Energieversorgung	118,9	-0,6
E	Wasserversorgung; Abwasser- und Abfallentsorgung und Beseitigung von Umweltverschmutzungen	114,6	6,8
E36	Wasserversorgung	109,9	2,1
E37	Abwasserentsorgung	108,1	3,4
E38	Sammlung, Behandlung und Beseitigung von Abfällen; Rückgewinnung	116,7	8,1
E39	Beseitigung von Umweltverschmutzungen und sonstige Entsorgung	118,2	25,5
F	Baugewerbe	113,8	6,1
F41	Hochbau	112,8	8,9
F42	Tiefbau	116,0	5,9
F43	Vorbereitende Baustellenarbeiten, Bauinstallation und sonstiges Ausbaugewerbe	113,6	5,1
G-S	Dienstleistungsbereich	117,8	4,3
G-N	Wirtschaftliche Dienstleistungen	120,5	4,9
G	Handel; Instandhaltung und Reparatur von Kraftfahrzeugen	114,8	2,4
G45	Handel mit Kraftfahrzeugen; Instandhaltung und Reparatur von Kraftfahrzeugen	117,7	2,9
G46	Großhandel (ohne Handel mit Kraftfahrzeugen)	113,6	1,2
G47	Einzelhandel (ohne Handel mit Kraftfahrzeugen)	115,5	4,8
H	Verkehr und Lagerei	119,9	3,0
H49	Landverkehr und Transport in Rohrfernleitungen	116,5	0,9
H50	Schifffahrt	124,9	-3,2
H51	Luftfahrt	151,1	-10,4
H52	Lagerei sowie Erbringung von sonstigen Dienstleistungen für den Verkehr	120,7	5,9
H53	Post-, Kurier- und Expressdienste	118,2	8,2
I	Gastgewerbe	123,7	4,4
I55	Beherbergung	122,6	6,4
I56	Gastronomie	124,2	3,1
J	Information und Kommunikation	123,8	5,1
J58	Verlagswesen	128,7	3,4
J59	Herstellung, Verleih und Vertrieb von Filmen und Fernsehprogrammen; Kinos; Tonstudios und Verlegen von Musik	123,3	7,2
J60	Rundfunkveranstalter	114,3	4,7
J61	Telekommunikation	115,3	9,6
J62	Erbringung von Dienstleistungen der Informationstechnologie	122,4	5,2
J63	Informationsdienstleistungen	143,8	3,3
K	Erbringung von Finanz- und Versicherungsdienstleistungen	133,5	6,0
K64	Erbringung von Finanzdienstleistungen	131,9	4,8
K65	Versicherungen, Rückversicherungen und Pensionskassen (ohne Sozialversicherung)	142,9	7,2
K66	Mit Finanz- und Versicherungsdienstleistungen verbundene Tätigkeiten	127,1	8,4

¹⁾ Bruttonomatsverdienste einschließlich Sonderzahlungen von Vollzeitbeschäftigten.

Noch: 4. Nominallohnindex für Vollzeitbeschäftigte in Bayern im 2. Quartal 2025 nach Wirtschaftszweigen

Schlüssel- nummer WZ 2008	Wirtschaftszweige	Nominallohnindex für Vollzeitbeschäftigte ¹⁾	
		2. Quartal 2025	Veränderung gegenüber dem 2. Quartal 2024
		2022 = 100	in %
L	Grundstücks- und Wohnungswesen	115,2	14,2
M	Erbringung von freiberuflichen, wissenschaftlichen und technischen Dienstleistungen	118,6	6,8
M69	Rechts- und Steuerberatung, Wirtschaftsprüfung	111,2	8,0
M70	Verwaltung und Führung von Unternehmen und Betrieben; Unternehmensberatung	120,3	7,9
M71	Architektur- und Ingenieurbüros; technische, physikalische und chemische Untersuchung	116,9	4,7
M72	Forschung und Entwicklung	129,5	11,5
M73	Werbung und Marktforschung	114,3	11,7
M74	Sonstige freiberufliche, wissenschaftliche und technische Tätigkeiten	119,3	-1,3
M75	Veterinärwesen	124,9	8,8
N	Erbringung von sonstigen wirtschaftlichen Dienstleistungen	124,6	6,0
N77	Vermietung von beweglichen Sachen	120,6	8,6
N78	Vermittlung und Überlassung von Arbeitskräften	136,1	9,6
N79	Reisebüros, Reiseveranstalter und Erbringung sonstiger Reservierungsdienstleistungen	121,3	5,3
N80	Wach- und Sicherheitsdienste sowie Detekteien	121,2	4,6
N81	Gebäudebetreuung; Garten- und Landschaftsbau	120,2	7,3
N82	Erbringung von wirtschaftlichen Dienstleistungen für Unternehmen und Privatpersonen a. n. g.	120,6	-0,7
O-S	Öffentliche und persönliche Dienstleistungen	111,1	2,3
O	Öffentliche Verwaltung, Verteidigung; Sozialversicherung	107,4	0,3
P	Erziehung und Unterricht	107,0	0,6
Q	Gesundheits- und Sozialwesen	114,4	3,7
Q86	Gesundheitswesen	114,8	5,0
Q87	Heime (ohne Erholungs- und Ferienheime)	112,2	-1,9
Q88	Sozialwesen (ohne Heime)	114,9	3,9
R	Kunst, Unterhaltung und Erholung	125,1	7,2
R90	Kreative, künstlerische und unterhaltende Tätigkeiten	110,0	6,3
R91	Bibliotheken, Archive, Museen, botanische und zoologische Gärten	107,2	2,8
R92	Spiel-, Wett- und Lotteriewesen	109,0	4,7
R93	Erbringung von Dienstleistungen des Sports, der Unterhaltung und der Erholung	142,0	9,1
S	Erbringung von sonstigen Dienstleistungen	115,8	4,9
S94	Interessenvertretungen sowie kirchliche und sonstige religiöse Vereinigungen (ohne Sozialwesen und Sport)	112,0	4,8
S95	Reparatur von Datenverarbeitungsgeräten und Gebrauchsgütern	133,8	5,1
S96	Erbringung von sonstigen überwiegend persönlichen Dienstleistungen	117,9	6,1

¹⁾ Bruttomonatsverdienste einschließlich Sonderzahlungen von Vollzeitbeschäftigten.

5. Nominallohnindex für Vollzeitbeschäftigte in Bayern im 2. Quartal 2025 nach Geschlecht, beruflichem Ausbildungsabschluss und Quintilen

<div> <div>Geschlecht</div> <div>Beruflicher Ausbildungsabschluss</div> <div>Quintile</div> </div>	Nominallohnindex für Vollzeitbeschäftigte ¹⁾	
	2. Quartal 2025	Veränderung gegenüber dem 2. Quartal 2024
	2022 = 100	in %
Geschlecht		
weiblich	117,9	4,0
männlich	118,1	3,8
Beruflicher Ausbildungsabschluss		
Ohne berufliche Ausbildung	120,7	5,1
Anerkannter Berufsabschluss	116,0	4,1
Meister-/Techniker-/Fachschulabschluss/Bachelor	119,8	4,4
Diplom/Magister/Master/Staatsexamen/Promotion/Habilitation	120,0	2,8
Quintile		
1. Quintil	126,1	6,4
2. Quintil	115,4	4,5
3. Quintil	114,5	3,4
4. Quintil	115,6	3,5
5. Quintil	118,7	2,3

¹⁾ Bruttomonatsverdienste einschließlich Sonderzahlungen von Vollzeitbeschäftigten.

6. Index der durchschnittlichen Bruttonomatsverdienste in Bayern im 2. Quartal 2025 nach Wirtschaftszweigen

Schlüssel- nummer WZ 2008	Wirtschaftszweige	Index der durchschnittlichen Bruttonomatsverdienste ¹⁾	
		2. Quartal 2025	Veränderung gegenüber dem 2. Quartal 2024
		2022 = 100	in %
A-S	Land- und Forstwirtschaft, Fischerei, Produzierendes Gewerbe und Dienstleistungsbereich	114,4	3,2
A	Land- und Forstwirtschaft, Fischerei	117,3	2,1
A01	Landwirtschaft, Jagd und damit verbundene Tätigkeiten	115,5	1,1
A02	Forstwirtschaft und Holzeinschlag	122,3	4,9
A03	Fischerei und Aquakultur	111,3	1,9
B-S	Produzierendes Gewerbe und Dienstleistungsbereich	114,4	3,2
B-N	Produzierendes Gewerbe und wirtschaftliche Dienstleistungen	114,0	3,6
B-F	Produzierendes Gewerbe	113,9	3,3
B	Bergbau und Gewinnung von Steinen und Erden	112,6	2,8
B05	Kohlenbergbau	–	–
B06	Gewinnung von Erdöl und Erdgas	105,4	3,3
B07	Erzbergbau	–	–
B08	Gewinnung von Steinen und Erden, sonstiger Bergbau	112,4	3,0
B09	Erbringung von Dienstleistungen für den Bergbau und für die Gewinnung von Steinen und Erden	117,7	-1,4
C	Verarbeitendes Gewerbe	113,4	3,0
C10	Herstellung von Nahrungs- und Futtermitteln	114,7	3,1
C11	Getränkeherstellung	116,2	2,5
C12	Tabakverarbeitung	–	–
C13	Herstellung von Textilien	114,4	2,8
C14	Herstellung von Bekleidung	111,6	-1,4
C15	Herstellung von Leder, Lederwaren und Schuhen	111,6	2,6
C16	Herstellung von Holz-, Flecht-, Korb- und Korkwaren (ohne Möbel)	113,6	2,2
C17	Herstellung von Papier, Pappe und Waren daraus	111,5	3,8
C18	Herstellung von Druckerzeugnissen; Vervielfältigung von bespielten Ton-, Bild- und Datenträgern	110,4	2,6
C19	Kokerei und Mineralölverarbeitung	109,1	7,2
C20	Herstellung von chemischen Erzeugnissen	115,8	5,7
C21	Herstellung von pharmazeutischen Erzeugnissen	121,0	7,0
C22	Herstellung von Gummi- und Kunststoffwaren	111,7	2,8
C23	Herstellung von Glas und Glaswaren, Keramik, Verarbeitung von Steinen und Erden	111,7	1,7
C24	Metallerzeugung und -bearbeitung	109,7	1,8
C25	Herstellung von Metallerzeugnissen	110,8	2,9
C26	Herstellung von Datenverarbeitungsgeräten, elektronischen und optischen Erzeugnissen	112,9	2,0
C27	Herstellung von elektrischen Ausrüstungen	114,3	3,4
C28	Maschinenbau	110,7	1,5
C29	Herstellung von Kraftwagen und Kraftwagenteilen	115,6	3,6
C30	Sonstiger Fahrzeugbau	117,4	4,5
C31	Herstellung von Möbeln	112,6	1,4
C32	Herstellung von sonstigen Waren	112,3	3,1
C33	Reparatur und Installation von Maschinen und Ausrüstungen	116,0	3,6

¹⁾ Bruttonomatsverdienste ohne Sonderzahlungen von Vollzeitbeschäftigten.

Noch: 6. Index der durchschnittlichen Bruttonomatsverdienste in Bayern im 2. Quartal 2025 nach Wirtschaftszweigen

Schlüsselnummer WZ 2008	Wirtschaftszweige	Index der durchschnittlichen Bruttonomatsverdienste ¹⁾	
		2. Quartal 2025	Veränderung gegenüber dem 2. Quartal 2024
		2022 = 100	in %
D	Energieversorgung	114,4	1,3
E	Wasserversorgung; Abwasser- und Abfallentsorgung und Beseitigung von Umweltverschmutzungen	114,0	3,0
E36	Wasserversorgung	115,2	0,0
E37	Abwasserentsorgung	115,5	3,2
E38	Sammlung, Behandlung und Beseitigung von Abfällen; Rückgewinnung	114,1	3,4
E39	Beseitigung von Umweltverschmutzungen und sonstige Entsorgung	108,5	7,6
F	Baugewerbe	116,2	5,4
F41	Hochbau	115,6	6,6
F42	Tiefbau	119,6	7,4
F43	Vorbereitende Baustellenarbeiten, Bauinstallation und sonstiges Ausbaugewerbe	115,8	4,7
G-S	Dienstleistungsbereich	114,7	3,1
G-N	Wirtschaftliche Dienstleistungen	114,0	3,8
G	Handel; Instandhaltung und Reparatur von Kraftfahrzeugen	112,2	3,5
G45	Handel mit Kraftfahrzeugen; Instandhaltung und Reparatur von Kraftfahrzeugen	114,5	4,1
G46	Großhandel (ohne Handel mit Kraftfahrzeugen)	111,7	3,2
G47	Einzelhandel (ohne Handel mit Kraftfahrzeugen)	111,2	3,2
H	Verkehr und Lagerei	116,3	3,3
H49	Landverkehr und Transport in Rohrfernleitungen	116,2	2,4
H50	Schifffahrt	123,8	5,7
H51	Luftfahrt	136,4	-0,8
H52	Lagerei sowie Erbringung von sonstigen Dienstleistungen für den Verkehr	115,8	4,7
H53	Post-, Kurier- und Expressdienste	112,0	3,5
I	Gastgewerbe	123,9	4,5
I55	Beherbergung	122,0	5,3
I56	Gastronomie	125,0	3,8
J	Information und Kommunikation	112,3	3,6
J58	Verlagswesen	111,1	2,7
J59	Herstellung, Verleih und Vertrieb von Filmen und Fernsehprogrammen; Kinos; Tonstudios und Verlegen von Musik	115,8	4,7
J60	Rundfunkveranstalter	111,7	4,4
J61	Telekommunikation	109,3	3,2
J62	Erbringung von Dienstleistungen der Informationstechnologie	112,5	3,6
J63	Informationsdienstleistungen	113,0	3,2
K	Erbringung von Finanz- und Versicherungsdienstleistungen	113,4	3,8
K64	Erbringung von Finanzdienstleistungen	113,8	3,8
K65	Versicherungen, Rückversicherungen und Pensionskassen (ohne Sozialversicherung)	113,5	4,3
K66	Mit Finanz- und Versicherungsdienstleistungen verbundene Tätigkeiten	112,8	3,4

¹⁾ Bruttonomatsverdienste ohne Sonderzahlungen von Vollzeitbeschäftigten.

Noch: 6. Index der durchschnittlichen Bruttonomatsverdienste in Bayern im 2. Quartal 2025 nach Wirtschaftszweigen

Schlüsselnummer WZ 2008	Wirtschaftszweige	Index der durchschnittlichen Bruttonomatsverdienste ¹⁾	
		2. Quartal 2025	Veränderung gegenüber dem 2. Quartal 2024
		2022 = 100	in %
L	Grundstücks- und Wohnungswesen	112,9	3,6
M	Erbringung von freiberuflichen, wissenschaftlichen und technischen Dienstleistungen	113,1	4,1
M69	Rechts- und Steuerberatung, Wirtschaftsprüfung	118,8	4,9
M70	Verwaltung und Führung von Unternehmen und Betrieben; Unternehmensberatung	111,1	4,1
M71	Architektur- und Ingenieurbüros; technische, physikalische und chemische Untersuchung	112,8	3,5
M72	Forschung und Entwicklung	114,5	3,5
M73	Werbung und Marktforschung	108,2	6,3
M74	Sonstige freiberufliche, wissenschaftliche und technische Tätigkeiten	114,9	3,5
M75	Veterinärwesen	121,5	6,4
N	Erbringung von sonstigen wirtschaftlichen Dienstleistungen	120,2	5,1
N77	Vermietung von beweglichen Sachen	115,1	4,3
N78	Vermittlung und Überlassung von Arbeitskräften	132,3	8,4
N79	Reisebüros, Reiseveranstalter und Erbringung sonstiger Reservierungsdienstleistungen	119,1	3,6
N80	Wach- und Sicherheitsdienste sowie Detekteien	121,3	3,1
N81	Gebäudebetreuung; Garten- und Landschaftsbau	117,6	5,2
N82	Erbringung von wirtschaftlichen Dienstleistungen für Unternehmen und Privatpersonen a. n. g.	113,7	3,6
O-S	Öffentliche und persönliche Dienstleistungen	116,1	1,5
O	Öffentliche Verwaltung, Verteidigung; Sozialversicherung	114,7	0,2
P	Erziehung und Unterricht	115,2	0,3
Q	Gesundheits- und Sozialwesen	118,3	3,3
Q86	Gesundheitswesen	117,7	4,7
Q87	Heime (ohne Erholungs- und Ferienheime)	118,9	-2,9
Q88	Sozialwesen (ohne Heime)	120,6	3,2
R	Kunst, Unterhaltung und Erholung	116,4	2,0
R90	Kreative, künstlerische und unterhaltende Tätigkeiten	113,5	2,6
R91	Bibliotheken, Archive, Museen, botanische und zoologische Gärten	112,6	4,3
R92	Spiel-, Wett- und Lotteriewesen	108,8	2,7
R93	Erbringung von Dienstleistungen des Sports, der Unterhaltung und der Erholung	121,3	0,8
S	Erbringung von sonstigen Dienstleistungen	115,9	2,9
S94	Interessenvertretungen sowie kirchliche und sonstige religiöse Vereinigungen (ohne Sozialwesen und Sport)	113,9	0,8
S95	Reparatur von Datenverarbeitungsgeräten und Gebrauchsgütern	115,0	2,2
S96	Erbringung von sonstigen überwiegend persönlichen Dienstleistungen	119,7	5,7

¹⁾ Bruttonomatsverdienste ohne Sonderzahlungen von Vollzeitbeschäftigten.

7. Index der durchschnittlichen Bruttostundenverdienste in Bayern im 2. Quartal 2025 nach Wirtschaftszweigen

Schlüsselnummer WZ 2008	Wirtschaftszweige	Index der durchschnittlichen Bruttostundenverdienste ¹⁾	
		2. Quartal 2025	Veränderung gegenüber dem 2. Quartal 2024
		2022 = 100	in %
A-S	Land- und Forstwirtschaft, Fischerei, Produzierendes Gewerbe und Dienstleistungsbereich	114,7	4,0
A	Land- und Forstwirtschaft, Fischerei	116,8	3,6
A01	Landwirtschaft, Jagd und damit verbundene Tätigkeiten	118,0	3,6
A02	Forstwirtschaft und Holzeinschlag	114,3	2,8
A03	Fischerei und Aquakultur	117,6	6,0
B-S	Produzierendes Gewerbe und Dienstleistungsbereich	114,7	4,0
B-N	Produzierendes Gewerbe und wirtschaftliche Dienstleistungen	114,6	4,2
B-F	Produzierendes Gewerbe	114,7	4,4
B	Bergbau und Gewinnung von Steinen und Erden	116,4	1,7
B05	Kohlenbergbau	–	–
B06	Gewinnung von Erdöl und Erdgas	111,4	-7,1
B07	Erzbergbau	–	–
B08	Gewinnung von Steinen und Erden, sonstiger Bergbau	116,3	2,4
B09	Erbringung von Dienstleistungen für den Bergbau und für die Gewinnung von Steinen und Erden	120,9	2,1
C	Verarbeitendes Gewerbe	114,5	4,3
C10	Herstellung von Nahrungs- und Futtermitteln	111,4	4,8
C11	Getränkeherstellung	121,4	6,2
C12	Tabakverarbeitung	–	–
C13	Herstellung von Textilien	110,3	-0,8
C14	Herstellung von Bekleidung	119,7	0,4
C15	Herstellung von Leder, Lederwaren und Schuhen	108,5	-0,4
C16	Herstellung von Holz-, Flecht-, Korb- und Korkwaren (ohne Möbel)	110,8	4,1
C17	Herstellung von Papier, Pappe und Waren daraus	114,2	5,4
C18	Herstellung von Druckerzeugnissen; Vervielfältigung von bespielten Ton-, Bild- und Datenträgern	121,9	9,6
C19	Kokerei und Mineralölverarbeitung	105,3	4,2
C20	Herstellung von chemischen Erzeugnissen	117,0	6,8
C21	Herstellung von pharmazeutischen Erzeugnissen	120,5	8,6
C22	Herstellung von Gummi- und Kunststoffwaren	113,3	5,9
C23	Herstellung von Glas und Glaswaren, Keramik, Verarbeitung von Steinen und Erden	112,7	2,8
C24	Metallerzeugung und -bearbeitung	111,5	2,7
C25	Herstellung von Metallerzeugnissen	110,7	4,1
C26	Herstellung von Datenverarbeitungsgeräten, elektronischen und optischen Erzeugnissen	113,9	4,7
C27	Herstellung von elektrischen Ausrüstungen	116,3	3,8
C28	Maschinenbau	115,5	4,1
C29	Herstellung von Kraftwagen und Kraftwagenteilen	120,9	8,0
C30	Sonstiger Fahrzeugbau	119,1	7,2
C31	Herstellung von Möbeln	106,2	-1,6
C32	Herstellung von sonstigen Waren	112,0	2,1
C33	Reparatur und Installation von Maschinen und Ausrüstungen	115,7	2,4

¹⁾ Bruttostundenverdienste ohne Sonderzahlungen von Vollzeitbeschäftigten.

Noch: 7. Index der durchschnittlichen Bruttostundenverdienste in Bayern 2. Quartal 2025 nach Wirtschaftszweigen

Schlüsselnummer WZ 2008	Wirtschaftszweige	Index der durchschnittlichen Bruttostundenverdienste ¹⁾	
		2. Quartal 2025	Veränderung gegenüber dem 2. Quartal 2024
		2022 = 100	in %
D	Energieversorgung	114,4	4,4
E	Wasserversorgung; Abwasser- und Abfallentsorgung und Beseitigung von Umweltverschmutzungen	116,3	3,6
E36	Wasserversorgung	120,2	1,7
E37	Abwasserentsorgung	116,9	3,5
E38	Sammlung, Behandlung und Beseitigung von Abfällen; Rückgewinnung	115,5	3,3
E39	Beseitigung von Umweltverschmutzungen und sonstige Entsorgung	112,4	7,0
F	Baugewerbe	116,1	5,7
F41	Hochbau	112,9	7,5
F42	Tiefbau	119,5	6,6
F43	Vorbereitende Baustellenarbeiten, Bauinstallation und sonstiges Ausbaugewerbe	114,7	4,0
G-S	Dienstleistungsbereich	114,7	3,8
G-N	Wirtschaftliche Dienstleistungen	114,5	4,0
G	Handel; Instandhaltung und Reparatur von Kraftfahrzeugen	113,6	3,8
G45	Handel mit Kraftfahrzeugen; Instandhaltung und Reparatur von Kraftfahrzeugen	112,5	4,6
G46	Großhandel (ohne Handel mit Kraftfahrzeugen)	113,8	3,8
G47	Einzelhandel (ohne Handel mit Kraftfahrzeugen)	114,1	3,5
H	Verkehr und Lagerei	118,0	3,2
H49	Landverkehr und Transport in Rohrfernleitungen	113,3	4,2
H50	Schifffahrt	114,8	3,7
H51	Luftfahrt	146,5	-3,2
H52	Lagerei sowie Erbringung von sonstigen Dienstleistungen für den Verkehr	113,5	5,8
H53	Post-, Kurier- und Expressdienste	111,3	4,4
I	Gastgewerbe	110,9	2,1
I55	Beherbergung	108,3	0,6
I56	Gastronomie	113,0	3,3
J	Information und Kommunikation	112,1	4,1
J58	Verlagswesen	109,6	2,7
J59	Herstellung, Verleih und Vertrieb von Filmen und Fernsehprogrammen; Kinos; Tonstudios und Verlegen von Musik	114,2	4,7
J60	Rundfunkveranstalter	113,6	5,6
J61	Telekommunikation	113,4	4,2
J62	Erbringung von Dienstleistungen der Informationstechnologie	115,5	5,2
J63	Informationsdienstleistungen	108,3	2,8
K	Erbringung von Finanz- und Versicherungsdienstleistungen	116,1	5,4
K64	Erbringung von Finanzdienstleistungen	109,4	4,7
K65	Versicherungen, Rückversicherungen und Pensionskassen (ohne Sozialversicherung)	119,6	7,4
K66	Mit Finanz- und Versicherungsdienstleistungen verbundene Tätigkeiten	116,4	3,1

¹⁾ Bruttostundenverdienste ohne Sonderzahlungen von Vollzeitbeschäftigten.

Noch: 7. Index der durchschnittlichen Bruttostundenverdienste in Bayern 2. Quartal 2025 nach Wirtschaftszweigen

Schlüsselnummer WZ 2008	Wirtschaftszweige	Index der durchschnittlichen Bruttostundenverdienste ¹⁾	
		2. Quartal 2025	Veränderung gegenüber dem 2. Quartal 2024
		2022 = 100	in %
L	Grundstücks- und Wohnungswesen	113,7	2,5
M	Erbringung von freiberuflichen, wissenschaftlichen und technischen Dienstleistungen	114,9	4,6
M69	Rechts- und Steuerberatung, Wirtschaftsprüfung	117,7	5,5
M70	Verwaltung und Führung von Unternehmen und Betrieben; Unternehmensberatung	112,4	5,8
M71	Architektur- und Ingenieurbüros; technische, physikalische und chemische Untersuchung	118,0	4,5
M72	Forschung und Entwicklung	116,1	2,3
M73	Werbung und Marktforschung	107,5	2,0
M74	Sonstige freiberufliche, wissenschaftliche und technische Tätigkeiten	114,7	6,2
M75	Veterinärwesen	123,9	6,0
N	Erbringung von sonstigen wirtschaftlichen Dienstleistungen	115,1	4,4
N77	Vermietung von beweglichen Sachen	113,0	5,1
N78	Vermittlung und Überlassung von Arbeitskräften	123,1	7,5
N79	Reisebüros, Reiseveranstalter und Erbringung sonstiger Reservierungsdienstleistungen	115,0	2,1
N80	Wach- und Sicherheitsdienste sowie Detekteien	112,4	2,8
N81	Gebäudebetreuung; Garten- und Landschaftsbau	118,8	6,0
N82	Erbringung von wirtschaftlichen Dienstleistungen für Unternehmen und Privatpersonen a. n. g.	112,5	2,7
O-S	Öffentliche und persönliche Dienstleistungen	115,1	2,7
O	Öffentliche Verwaltung, Verteidigung; Sozialversicherung	114,3	1,2
P	Erziehung und Unterricht	112,2	0,0
Q	Gesundheits- und Sozialwesen	120,3	2,8
Q86	Gesundheitswesen	119,1	6,4
Q87	Heime (ohne Erholungs- und Ferienheime)	124,1	-1,1
Q88	Sozialwesen (ohne Heime)	117,0	2,9
R	Kunst, Unterhaltung und Erholung	112,5	5,9
R90	Kreative, künstlerische und unterhaltende Tätigkeiten	113,5	4,5
R91	Bibliotheken, Archive, Museen, botanische und zoologische Gärten	112,6	6,4
R92	Spiel-, Wett- und Lotteriewesen	108,4	2,4
R93	Erbringung von Dienstleistungen des Sports, der Unterhaltung und der Erholung	115,3	8,4
S	Erbringung von sonstigen Dienstleistungen	112,0	2,8
S94	Interessenvertretungen sowie kirchliche und sonstige religiöse Vereinigungen (ohne Sozialwesen und Sport)	114,7	4,7
S95	Reparatur von Datenverarbeitungsgeräten und Gebrauchsgütern	110,8	1,3
S96	Erbringung von sonstigen überwiegend persönlichen Dienstleistungen	107,0	0,2

¹⁾ Bruttostundenverdienste ohne Sonderzahlungen von Vollzeitbeschäftigten.

Aktuelle
Veröffentlichungen
unter
q.bayern.de/produkte



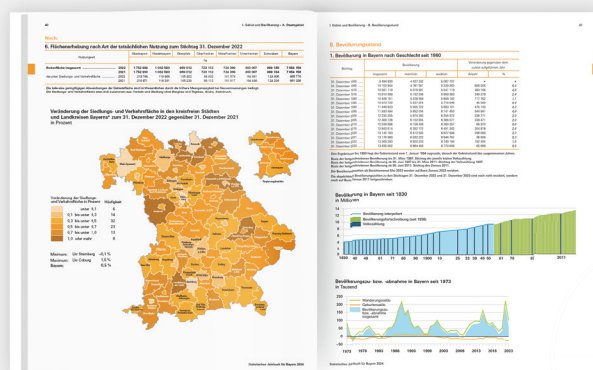
Statistisches Jahrbuch für Bayern

Das **Statistische Jahrbuch** für Bayern ist das Standardwerk der amtlichen Statistik in Bayern seit 1894. Darin zusammengestellt sind jährlich aktuelle Statistikdaten über Land, Leben, Leute, Politik, Wissenschaft und Wirtschaft in Bayern.

Auf über 700 Seiten enthält es die wichtigsten Ergebnisse aller amtlichen

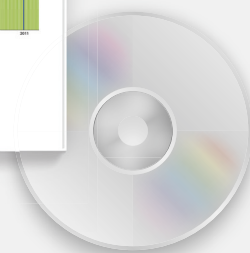
Statistiken – in Form von Tabellen, Graphiken oder Karten – zum Teil mit langjährigen Vergleichsdaten und Zeitreihen.

Ebenso enthalten sind ausgewählte Strukturdaten für Regierungsbezirke, kreisfreie Städte und Landkreise sowie Regionen Bayerns, für Bund und Länder sowie die EU-Mitgliedstaaten.



Preise

Buch	39,00 €
Buch + DVD	46,00 €
DVD	12,00 €
Datei (PDF)	12,00 €



Bayern kompakt

Das Kompendium **Bayern kompakt** bietet auf knapp 50 Seiten die wichtigsten bayerischen Strukturdaten aus Wirtschaft, Gesellschaft und Politik in Texten, Tabellen und Graphiken.

Es verweist zudem auf weiterführende Informationsmedien des Bayerischen Landesamts für Statistik.

Heft und Datei kostenlos

Bayerisches Landesamt für Statistik – Vertrieb, Nürnberger Straße 95, 90762 Fürth
Telefon 0911 98208-6311 | Telefax 0911 98208-96638 | vertrieb@statistik.bayern.de